

AAHA = Amicale Alexandrie Hier et Aujourd'hui

Alexandrie



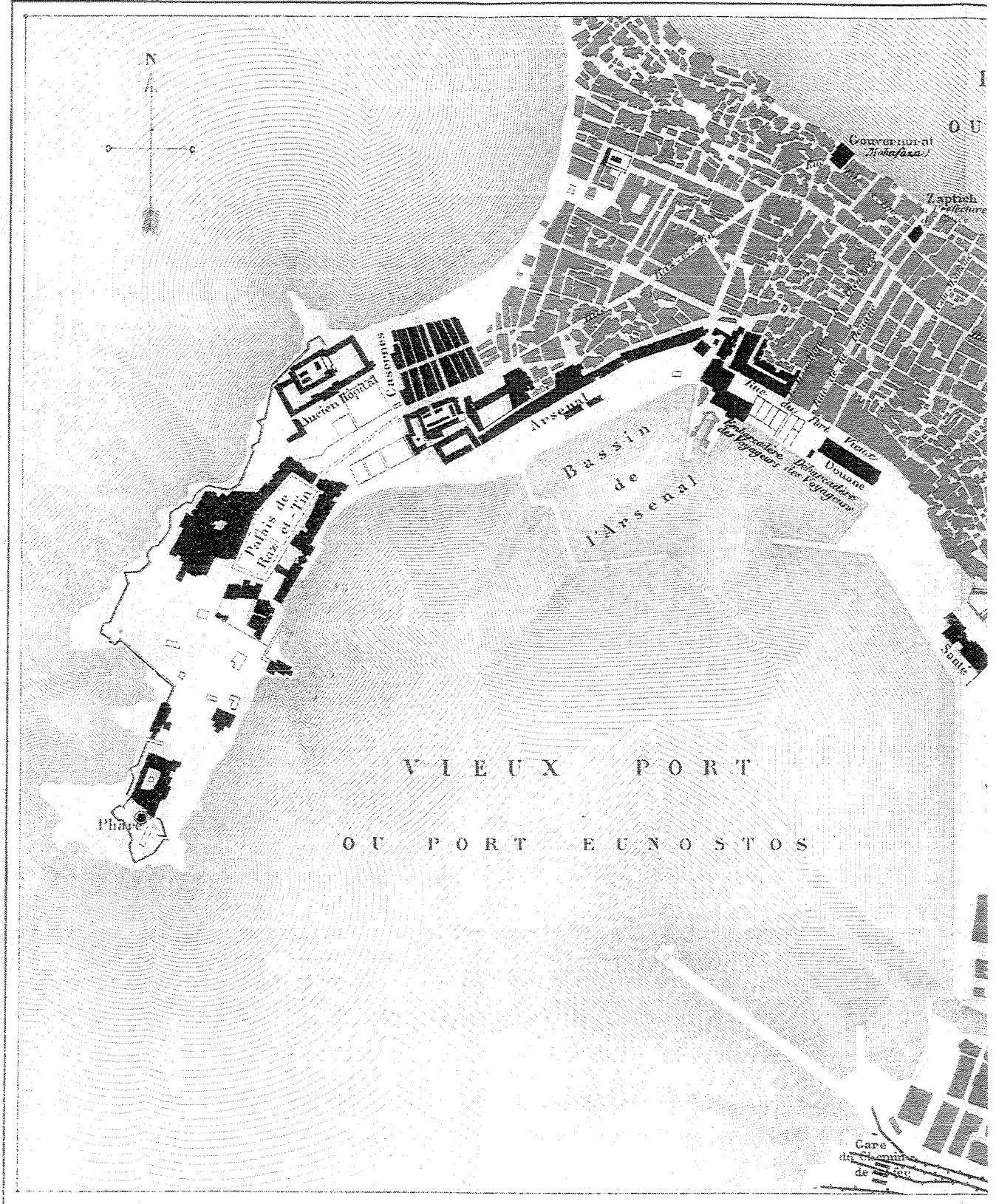
Le port

Cahier no 41

Septembre 2003

ITINÉRAIRE DE L'ORIENT ÉGYPTÉ

ALEXA



Copié par E. Harand

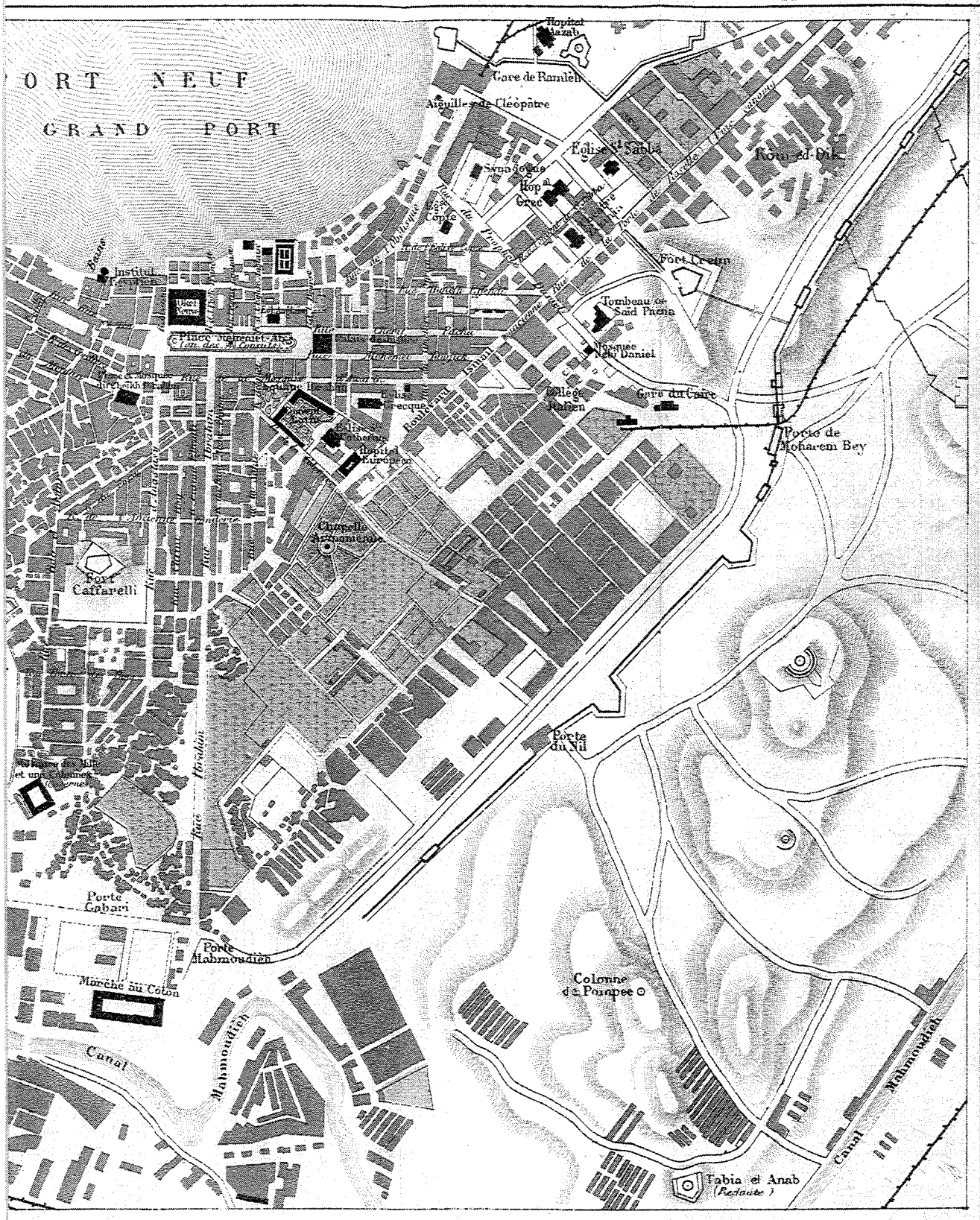
Dessiné par L. Thuillier

Ce plan a été établi vers 1870

5-84

ALEXANDRIE

PARIS HACHETTE ET C^{ie}

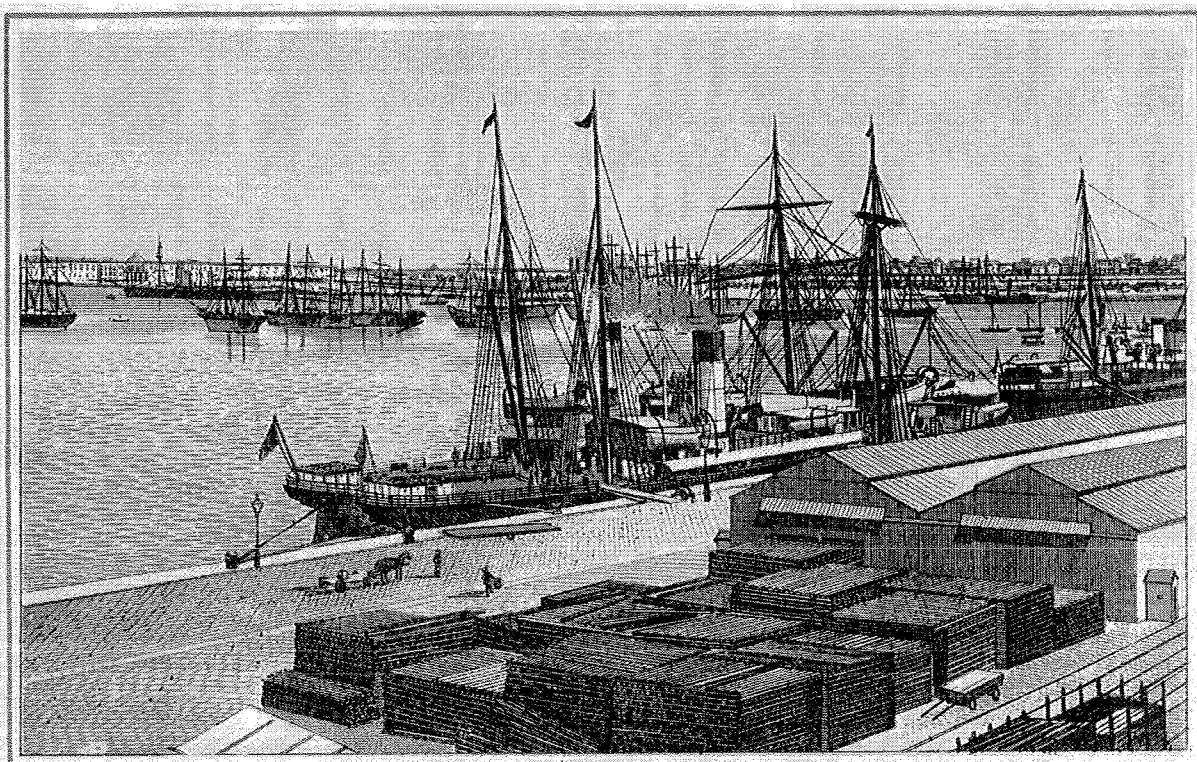


D'après Mahmoud Bey.

Imp. Erallery



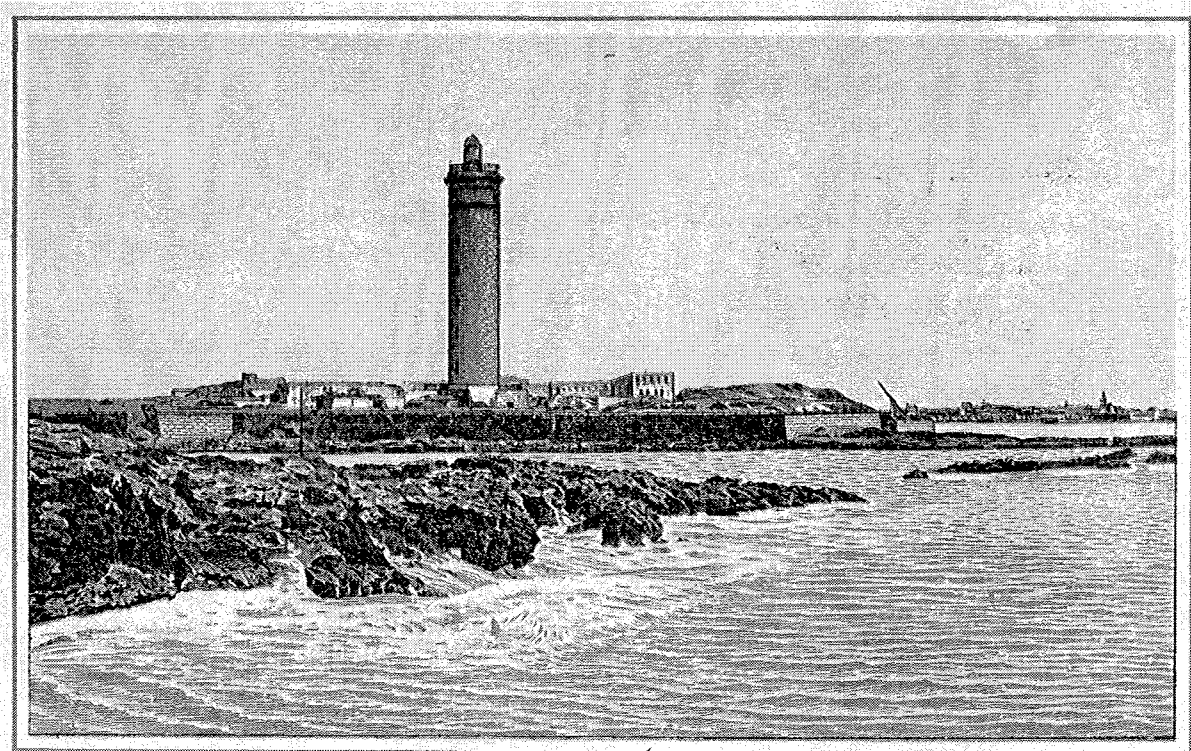
PANORAMA PRIS DE FORT NAPOLEÓN



LÉ PORT



PALAIS DE RAS EL TIN.



LE PHARE.

Ce texte est tiré de : "Itinéraire de l'Orient", par Emile Isambert, Paris, 1878.

Alexandrie, le port

Le débarquement.

De quelque direction qu'on arrive, les abords du port d'Alexandrie sont difficiles ; une chaîne d'écueils et de bancs de sable, qui court parallèlement à la côte, ne laisse que des passes étroites et sinueuses ; bien que des bouées placées de distance en distance servent à marquer la direction à prendre et que des travaux aient été récemment entrepris pour rendre le port plus facilement accessible, cependant, il faut attendre, pour franchir les passes, la lumière du jour et l'arrivée d'un pilote du pays. L'intérieur du port est sûr et le mouillage est bon. Un grand nombre de navires s'y pressent, mais celui qui s'attendrait à un spectacle pittoresque éprouverait une grande déception.

Dès que le navire a jeté l'ancre dans le port et obtenu l'entrée, une quantité de barques, avec bateliers et drogmans, entourent l'escalier de débarquement, et se disputent en mauvais français ou surtout en mauvais italien la clientèle des voyageurs qui vont débarquer. On fera bien de ne pas se laisser abasourdir par tout le vacarme qui se fait en ce moment, et de ne s'embarquer qu'après avoir fait son prix du bord même. On est conduit d'abord au bâtiment de la douane, où les bagages et passeports sont examinés. Cette double formalité n'est pas ordinairement bien sévère et on la facilite ordinairement avec un léger *bakchich* (cadeau, pourboire) offert aux fonctionnaires subalternes.

Le Palais de Raz-et-Tin

Construit par Mohammed Ali, à l'extrémité Ouest de l'île, à 2 km. de l'ancien phare, il borde la plage Nord du Vieux-Port (l'Eunostos). *Raz-et-Tin* (le cap des figues), était autrefois l'habitation d'été des souverains d'Égypte ; on peut facilement le visiter en s'adressant au gouvernorat par l'intermédiaire d'un kawas du consulat français.

Le grand escalier, en marbre de Carrare, est d'un beau caractère, ainsi que la grande salle d'audience, de forme circulaire ; on remarquera la richesse des parquets et la décoration un peu surchargée des plafonds.

Les bâtiments du harem sont séparés du château par une esplanade plantée d'arbres et décorée d'une fontaine ; ils dominent, au Nord, la côte opposée ; à l'extrémité occidentale de la presqu'île se trouve le *Phare* actuel, cette grande et lourde tour moderne, qui frappe désagréablement les yeux quand on arrive à Alexandrie. Le phare est à feu scintillant, et à éclipses de 20' en 20'. Nous dirons, en passant, qu'il existe encore un petit phare établi à Alexandrie, à l'extrémité du brise-lames.

Revenant sur ses pas, le voyageur pourra visiter l'*Arsenal* de la marine, avec ses bassins, d'où est partie la flotte de Navarin, ses ateliers de construction et de réparation. Tout près de là, se trouve le magnifique *Dock flottant*, construit aux Forges et Chantiers de la Méditerranée ; il a 150 mètres de longueur et 30 mètres de largeur, et permet de mettre à sec, en quelques heures, en plein port, le navire du plus fort tonnage, pour le réparer.

On longe ensuite la courbe du vieux port jusqu'à la *Douane*, que nous connaissons déjà, et jusqu'à l'office de *Santé*, au sud de la Douane, à l'angle Sud-Ouest de la ville.

Le port.

Des travaux considérables pour améliorer le port ont été exécutés depuis plusieurs années. On a créé :

1 - Un avant-port ou rade, d'une surface totale de 350 hectares, et d'une profondeur d'eau de dix mètres au minimum. Cet avant port est abrité du côté du large par un brise-lames, construit en blocs artificiels immergés en enrochements, et portant un phare à son extrémité. Il se dirige vers le rocher dit *Abou Haggar* et de là, par une courbe vers le *Mex*, laissant à la navigation une entrée de 800 mètres de largeur minimum.

2 - Un bassin intérieur, d'une surface totale de 72 hectares et d'une profondeur minimum de 8,5 m en contrebas des plus basses eaux. Ce port est fermé du côté du Nord-Ouest par un môle d'abri et bordé de quais qui auront un développement total de 3200 mètres, depuis l'arsenal jusqu'au delà des écluses du *Canal Mahmoudieh*. Ces quais sont élevés de 2,5 m au-dessus du niveau de la mer, et permettent aux mahonnes d'y charger et d'y décharger leurs marchandises en tout temps. Une voie ferrée relie le port à la gare du chemin de fer du Caire : elle est double et dessert les quais sur toute leur longueur ; les travaux préparatoires ont commencé en mai 1870. Cette grande entreprise, poussée activement par M. Greenfiels et Cie, chargés de l'ouvrage, a dû être complètement terminée en 1876.

En 1872, il est entré dans le port 2953 navires, dont 516 paquebots-poste à vapeur et 2412 bâtiments de commerce à voiles et à vapeur. Sur les 516 bateaux à vapeur entrés à Alexandrie, 118 étaient anglais, 119 français et 109 austro-hongrois.

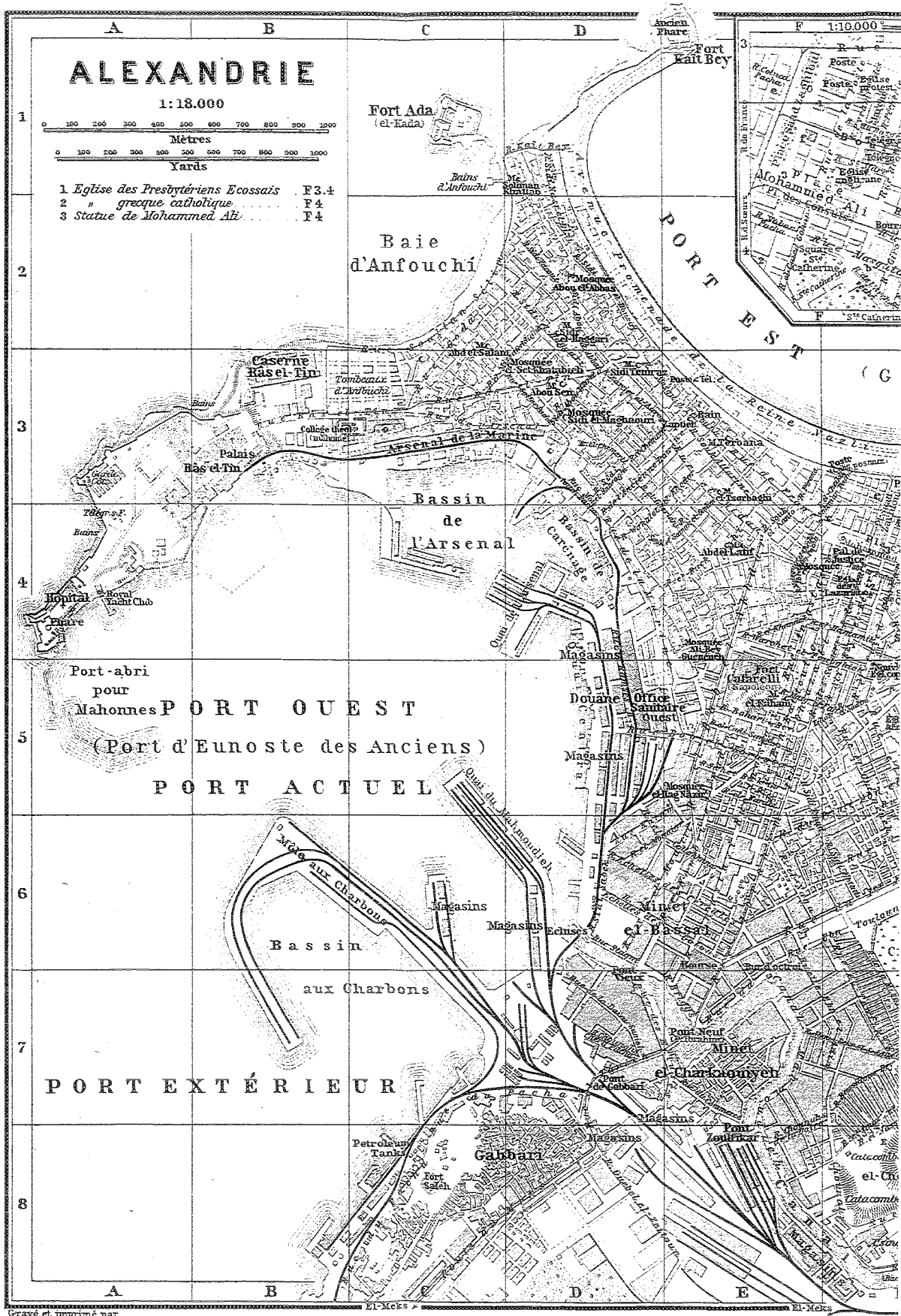
Tout autour du port se construit un quartier nouveau, occupé par des maisons bâties à l'europpéenne, et qui est devenu le siège d'un grand mouvement commercial. Un grand marché au coton a été établi à une petite distance du Canal Mahmoudieh.

Au-dessus de l'office de *Santé*, sur une éminence, appelée en arabe *Kôm-en-Nadoûra* (la butte de l'observatoire), le *Fort Caffarelli* (ou Fort Napoléon) garde le nom d'un des généraux les plus distingués de l'expédition d'Egypte, le brave Caffarelli du Falga.

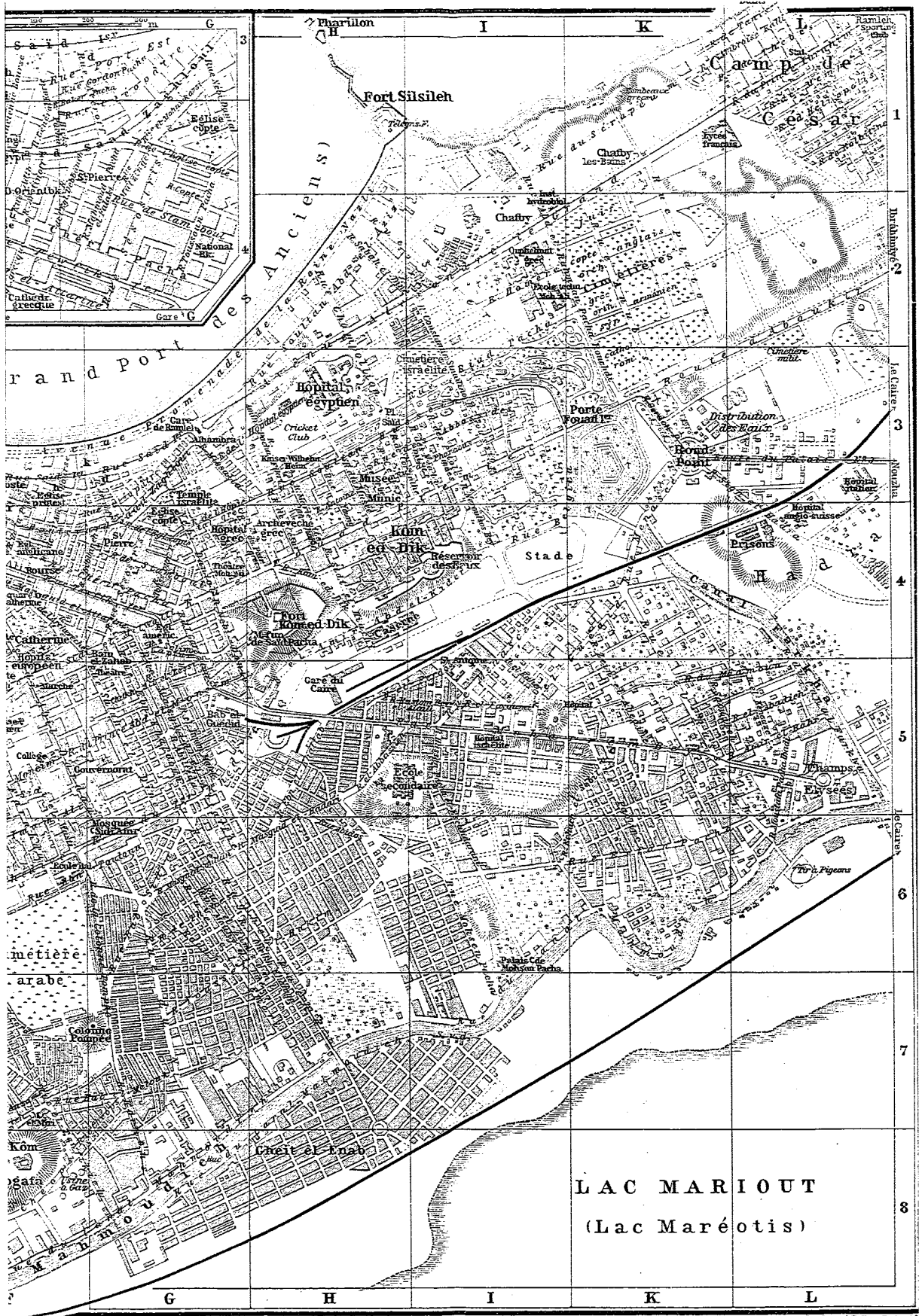
Ce Cahier a été réalisé grâce à la collaboration

de Suzanne Kupper-Bless et de Max Karkegi

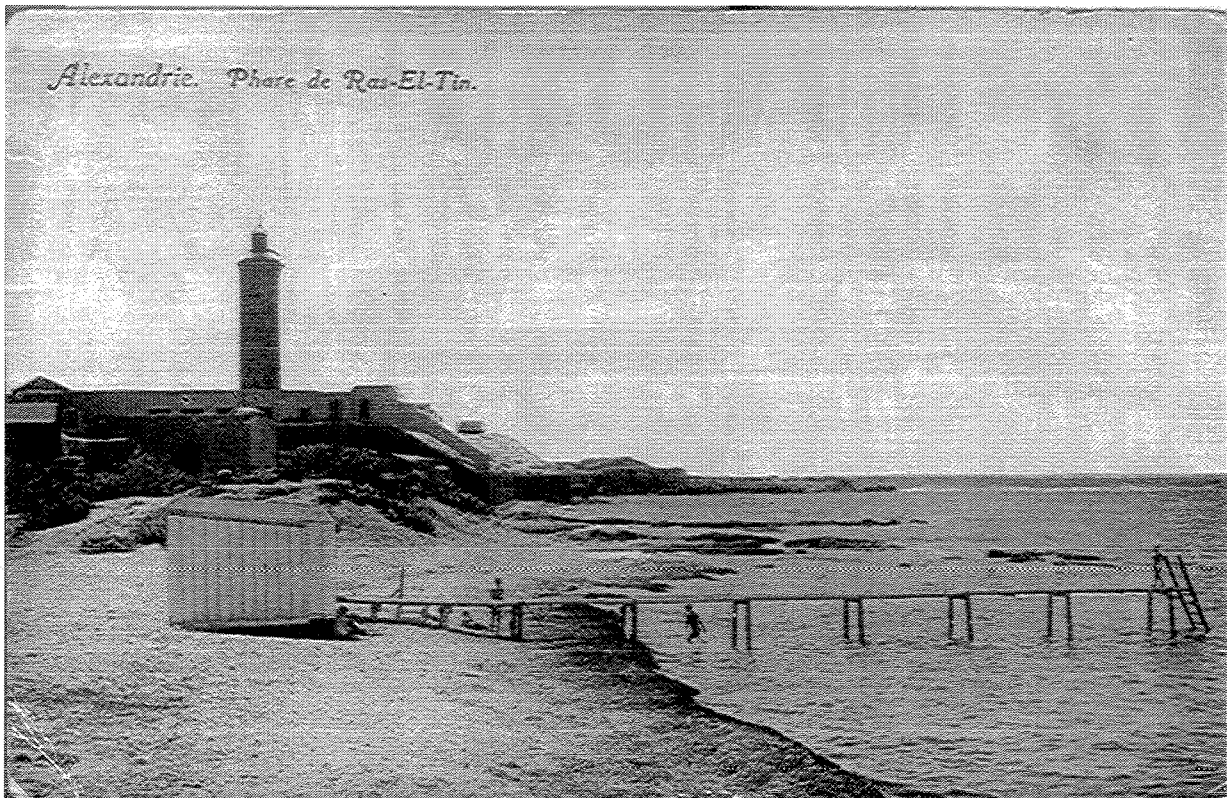
qui ont mis à notre disposition des documents de leur collection personnelle.



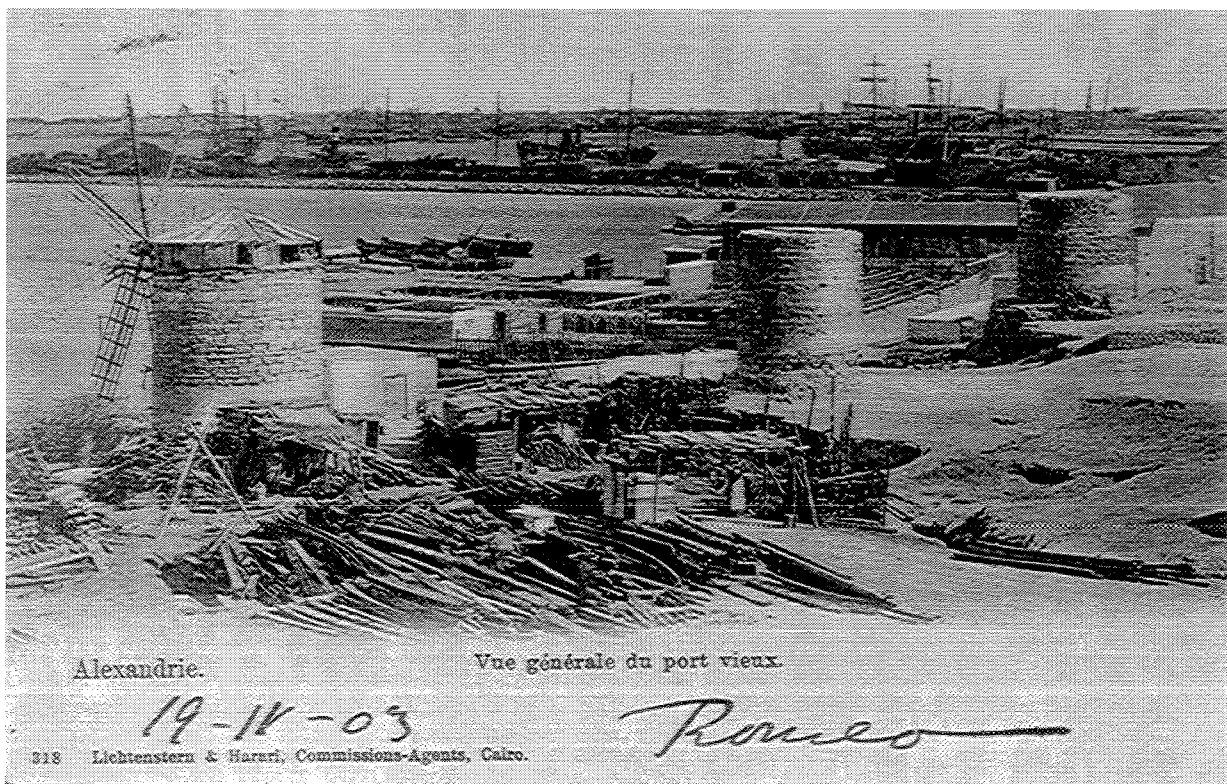
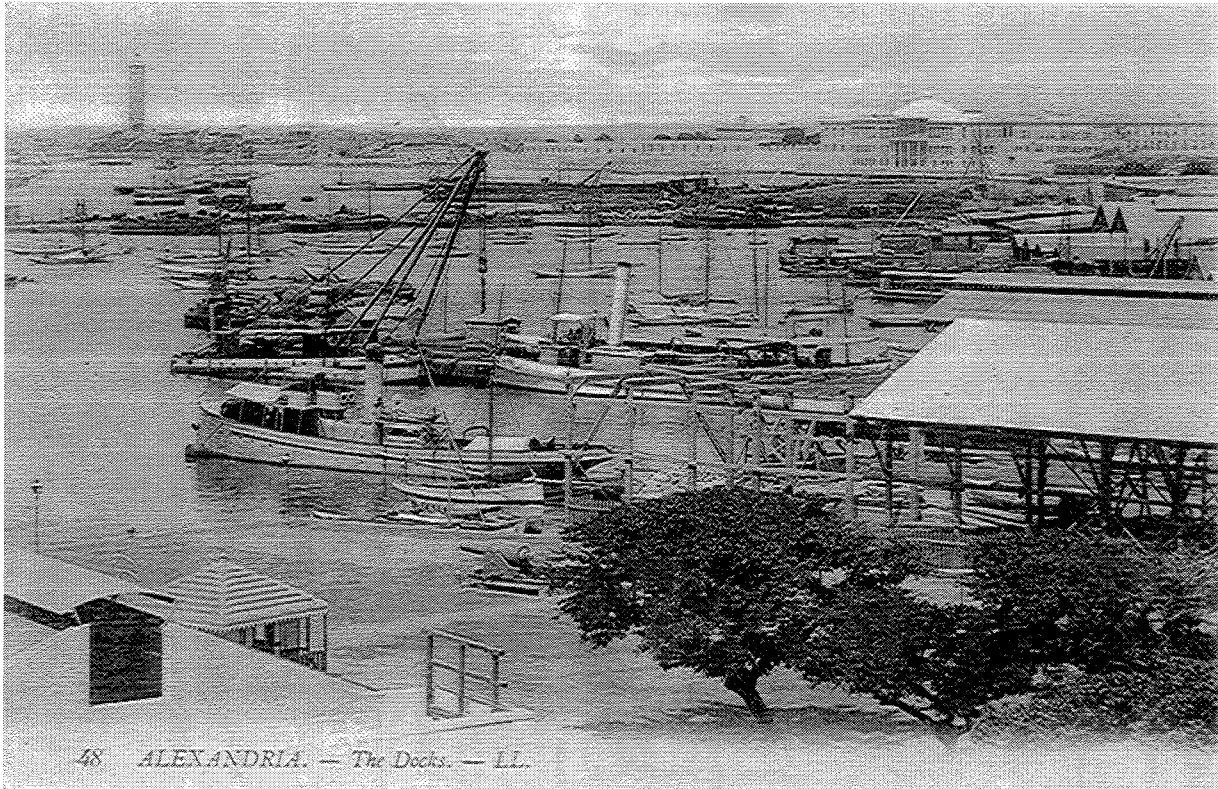
Ce plan a été établi vers 1930

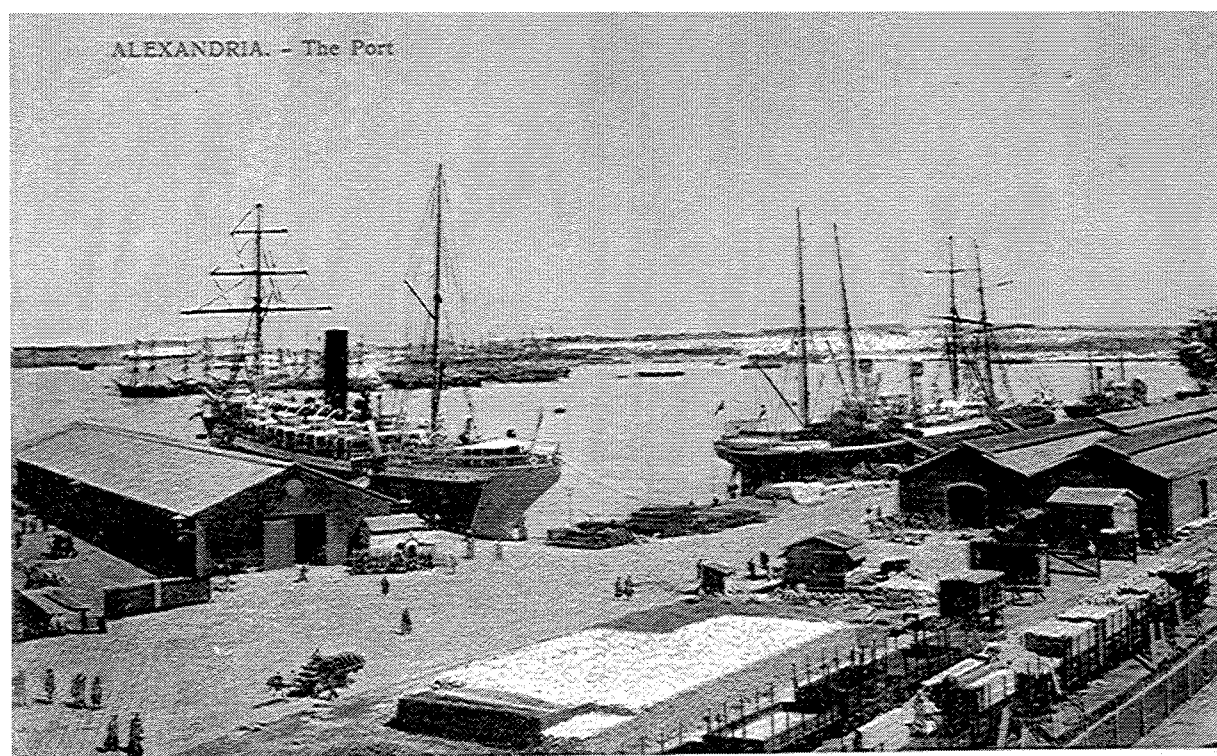


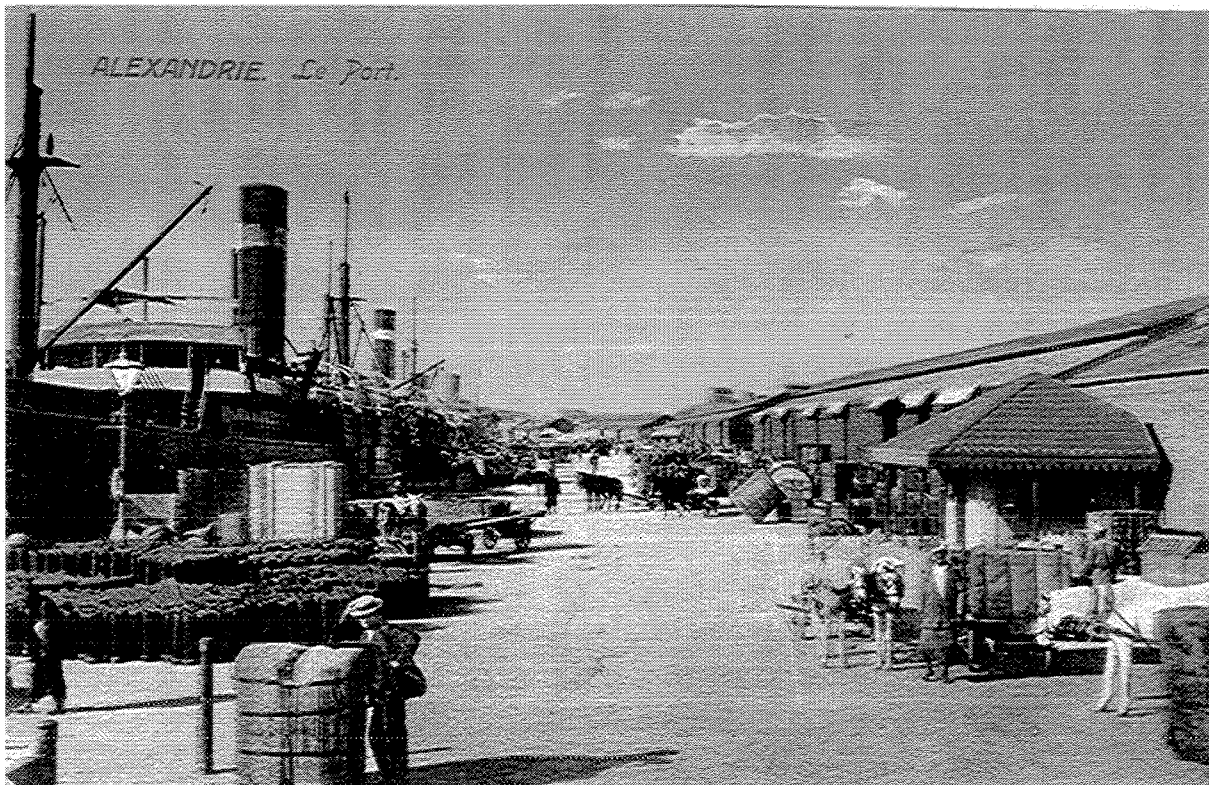
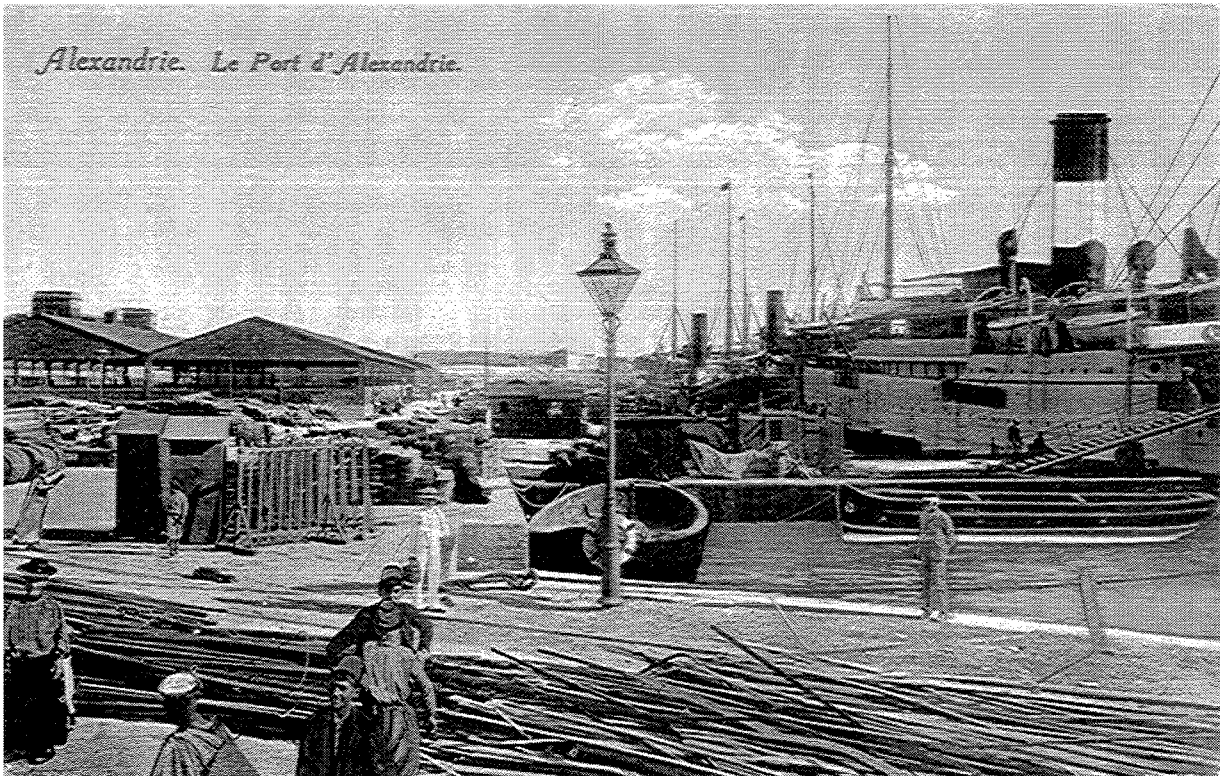
Wagner & Debes, Leipzig

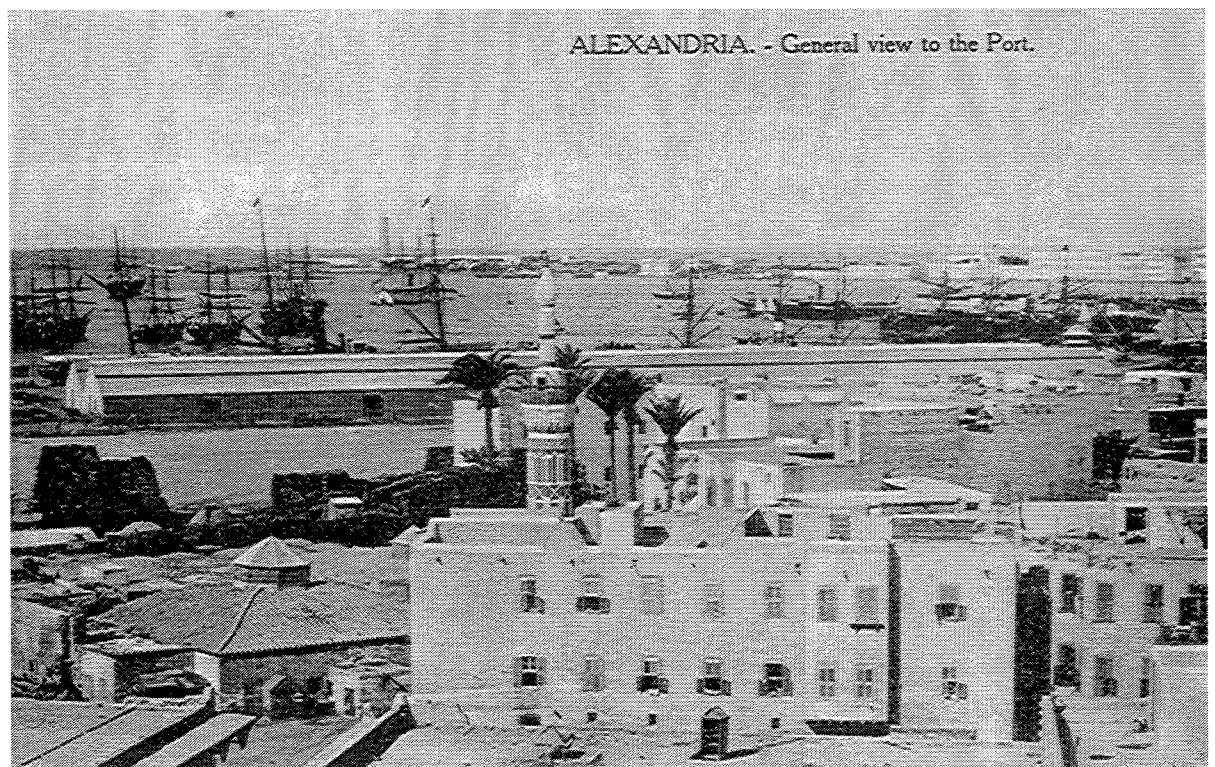


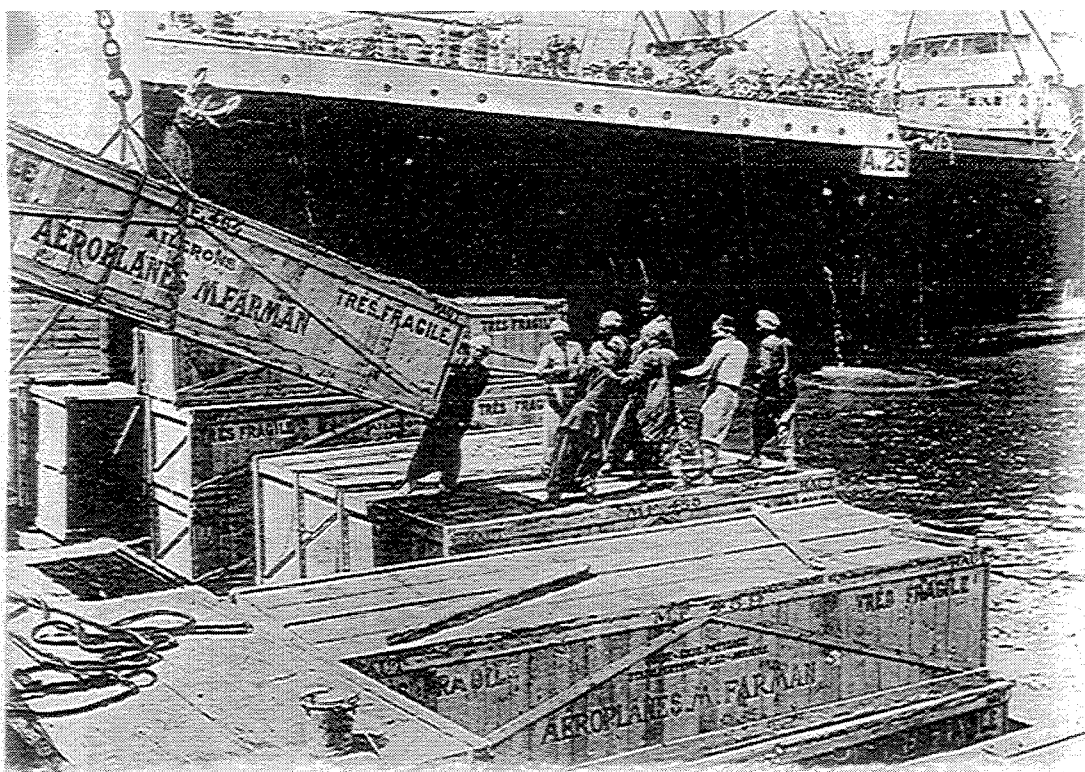












Guerra 1914-15... Debarquement d'une
4ta Sca Escadrilla a ALEXANDRIE
War 1914-15... The landing of a squadron
of aeropl. at Alexandria.



16. ALEXANDRIE — DÉCHARGEMENT D'UN BATEAU

S. I. P.